

# ”Gelbbäckler” - gulkindad bondhund

— Jutta Aminoff —

Traditionen förtäljer att sennenhundarna härstammar från Tibet och att det var Alexander den store, som från Indien tog med sig till Europa förfäderna till våra dagars sennenhundar. Fakta finns mycket litet, endast en mängd teorier.

Herdehundarna, sennenhundar och boskapshundar brukar räknas till Inostranzewi – eller varghundsgruppen. En betydande skara kynologer, bland dem professor Albert Heim, den mest kände sennenhundforskaren, betraktar sennenhundarna som ättlingar till asiatiska doggar. Dessa i sin tur, och framför allt den tibetanska mastiffen, antas härstamma från den svarta tibetvargen.

Den tibetanska mastiffen påminner i slående hög grad om en Berner Sennenhund och skulle alltså vad utseende beträffar väl kunna vara en förfader till sennenhundarna. Vi vet att den tibetanska mastiffen är en gammal ras, den beskrivs bl. a. av Marco Polo.

## Stridshund

Den assyriska doggen, som användes som stridshund och som har avbildats på flera väggreliefer, räknas också till sennenhundarnas förfäder. Om den har något samband med den tibetanska mastiffen vet man inte.

Enligt professor Heim fanns det under prehistorisk tid ännu inte dogglignande hundar i Schweiz.

Några århundraden före vår tideräkningens begynnelse förde grekerna och fenicierna hem med sig dogglignande hundar från Asien (Persien, Assyrien, Himalaya). Via handelsfärder kom dessa hundar till romarna och spriddes över hela det romerska riket. Enligt denna teori skulle den spanska mastiffen, Bordeauxdoggen i Frankrike, den engelska bullmastiffen och den danska doggen alla härstamma från dessa stora romerska hundar.

## Lätta herdehundar

Molosserhundarna, som de romerska hundarna kallades, var dock aldrig någon enhetlig ras. Enligt en del källor var molosserhundarna vita och långhåriga och användes främst till att vakta boskap. De måste vara vita för att herden skulle kunna åtskilja dem från vargar som angrep boskapen. Dessa herde-

hundar var relativt lätta och rörliga med långsmalt huvud. Det fanns också mycket tunga molosserhundar med mäktigt huvud, kortare kompakt nosparti och mörk hårmantel. Dessa hundar användes som vakt- och stridshundar. Vid tiden för Galliens erövring spreds den lättare molosserhundstypen i Mellaneuropa. Ett sekel senare kom den tyngre typen till Schweiz, där den främst spreds i kantonerna Wallis, Vaud och Berner Oberland.

En annan teori om sennenhundarnas ursprung avviker radikalt från föregående. Bl. a. den kände kynologen von Stephanitz, som ägnat mycket arbete åt att ta reda på alla raser som är besläktade med får- och herdehundar, hörde till de kynologer som ansåg, att hundar av doggtyp utvecklats på olika platser av jordklotet och vid olika tidpunkter, allt efter behov. Dessa kynologer vill inte gå med på, att sennenhundarna skulle ha invandrat över alperna, utan ser i sennenhunden en urgammal schweizisk ras av Inostranzewi-gruppen, en autokton ras, som uppstått i Schweiz.

## Urgammal hundtyp

Det finns talrika skelettfynd av hundar från yngre bronsåldern över hela Europa från Irland till Italien. Alla Mellaneuropas fårhundar, de större jakthundarna, pudeln och ”slaktarhundarna” skulle kunna härstamma från denna bronsåldershund. Gamla beskrivningar av boskaps- och slaktarhundar från olika delar av Europa överensstämmer mycket med det man vet om schweiziska sennenhundar för några år sedan. Sennenhundarna härstammar alltså enligt den här teorin från en urgammal hundtyp som var utbredd över hela Europa.

De kynologer, som stöder denna första teori är ense om, att de schweiziska sennenhundarna uppstod genom korsning mellan molosserhundar och inhemska ”byrackor”, men hur dessa inhemska hundar såg ut och varifrån de kom, det har de inga teorier om. Från nyare tid finns det uppgifter om schweiziska sennenhundar som går att bevisa.

När en schweizisk bondehär år 1339 slog en övermäktig armé vid Laupen, använde schweizarna stora doggar som

stridshundar användes i dessa trakter av Europa. Efter detta fick de schweiziska hundarna leva ett fredligt liv.

Bilder från 1500- och 1600-talet visar att sennenhundarna redan då hade sin karakteristiska teckning, men de kunde också sakna svart och vara tecknade i olika bruna nyanser och vitt. (Det framgår även av den Sennenhund, som finns avmålad på en tavla av Frans Hals.)

## Utbredd ras

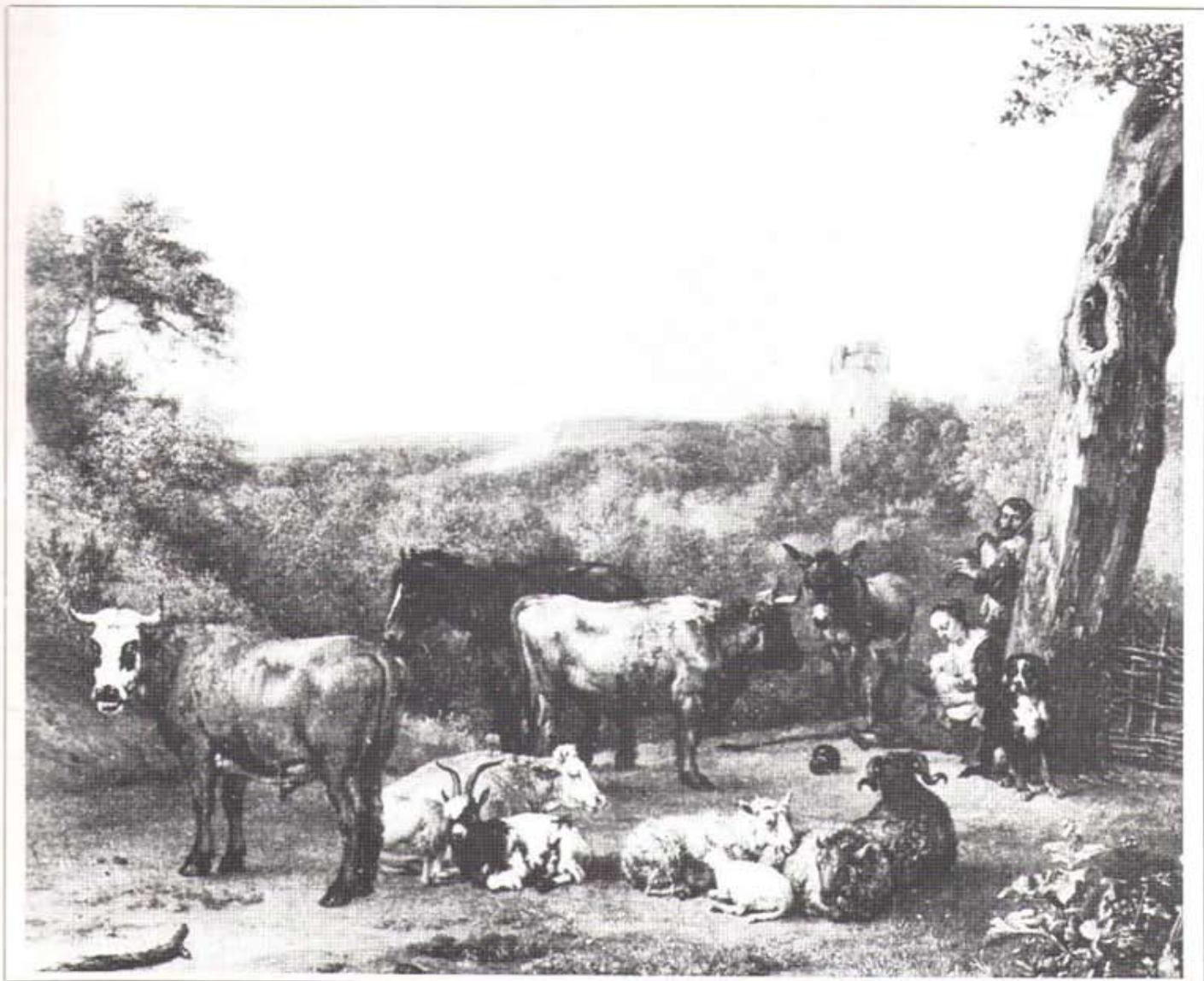
Sennenhundarna var utbredda över hela Schweiz. De uppföddes av bönderna och användes till att vakta och valla boskap i synnerhet uppe på alpbetena. De större hundarna drog mjölkvagnar och små slädar och de var utmärkta när det gällde att driva boskap längre vägar. Under medeltiden gick en stor boskapsdrivarväg från Schweiz norrut genom staden Rottweil. Det är således ganska lätt att räkna ut att Rottweilerhundarna kan ha en och annan sennenhund bland sina förfäder.

I slutet av 1600-talet började munkarna i klostret vid stora St. Bernhardspasse använda sennenhundar som hjälp, när det gällde att söka upp människor som tappat bort sig i snömassorna i alppassen, eller hamnat under laviner. Munkarna korsade sina hundar med stora hundar av andra raser, bl. a. Newfoundlandshund.

Deras ideal var stora, kraftiga och rörliga, inte alltför långhåriga hundar, som kunde stå ut med strapatser. Våra dagars Bernhardiner är inte helt den hundras som munkarna eftersträfvade den har bland sina förfäder även de hundar, som inte lämpade sig till räddningstjänst på grund av alltför lång päls eller tung kroppsbyggnad och som därför skänktes bort.

## Framstående vallhund

Med tiden utvecklades sennenhundarna i olika delar av Schweiz i olika riktning. Över så gott som hela landet förekom en stor, relativt korthårig sennenhund. De var den bästa boskapsdrivarhunden. I de östra delarna av Schweiz var sennenhundarna i allmänhet lite mindre. I S:t Gallens bergstrakter, Appenzell och Toggenburg utvecklades en alldeles egen typ, en medelstor korthårig hund med hårt ringlad svans och gällt skall. Den hade namn om sig att vara en verkligt framstående vallhund. I Entlebuch-området i kantonen



"Hinte mit Vieh" av Paulus Potter (1625—1654). Originalen hänger på Riksmuseet i Amsterdam. Kopien av tavlan skänkt som vandringspris till Sennenhundklubben av Holländska Sennenhundklubben 1971. Priset erövrat av int. o. Nord UCH Odenhills Zebastian.

Luzern och i Emmental i kantonen Bern fanns en lite livlig korthårig sennenhund med stubbsvans. I kantonen Bern var de större sennenhundarna mestadels långhåriga och hade ofta svansen ringlad upp över ryggen. Gemensamt för dem alla var samma kraftiga typ, samma teckning och färger.

Dessa hundar hade ännu inte på 1800-talet någon gemensam beteckning. De kallades omväxlande vallhundar, herdehundar, bondhundar, fähundar eller slaktarhundar, ibland också säterhundar (på tyska Sennenhund). I Emmental brukade man dock kalla dem "Gelbbäckler" (Gulkind). Om det var en hund med bläs fick den heta "Bläss" eller "Blässi". De som hade vit halsring kallades "Ringgi" och "Bärr" var en bondhund som saknade bläs och halsring.

### "Bondhund värdelös"

Då hundsporten kom till Schweiz och förde med sig intressanta nyamodehundar, höll sennenhundarna på att trängas

ut. De gamla inhemska bondhundarna ansågs sakna kynologiskt värde. Samtidigt som sennenhundarna började försvinna var det emellertid flera kynologer som energiskt satte igång med att rädda vad som räddas kunde. Främst har vi professor Albert Heim att tacka för att sennenhundarna, i början av 1900-talet, erkändes som rashundar och upphöjdes till schweiziska nationalhundar.

Det är också professor Heim, som har gett sennenhundraserna namn efter de områden, där de huvudsakligen tidigare förekom, Appenzeller, Berner, Entlebucher och stor Schweizer Sennenhund.

Det var inte förrän under 1800-talets sista decennium som man i Schweiz fick upp ögonen för de inhemska hundarna. Då var det nästan för sent. Gelbbäcklern hade försvunnit från Emmental redan omkring år 1870. Det var bara äldre människor som ännu kunde berätta om de underbara bondhundarna som fanns på den gamla goda tiden. Helt utdöd

var Gelbbäcklern dock inte. I det bergiga Dürrbach-området söder om Bern fanns en liten rest. 1892 köpte en kynologiskt intresserad kreaturshandlare Franz Schertenleib en stor, långhårig gulkindad bondhund från Dürrbach. Snart var det flera andra som följde exemplet. På hundutställningen 1904 i Bern deltog för första gången Dürrbäcklerhundarna i en egen försöksklass. De var 7 stycken och de väckte en enormt intresse.

### Grundades 1907

Dürrbäckler intogs som en ras i Schweiziska hundstamboken. 1907 grundades den schweiziska Dürrbachklubben. Följande år ändrades rasens namn till Berner Sennenhund, eftersom kantonen Bern ursprungligen var rasens utbredningsområde. Dürrbach var endast rasens sista tillflyktsort vid invasionen av andra hundraser 1850-1905. Redan 1895 fanns det kynologer i Schweiz som försökte göra det nyligen grundade Schweiziska kynologiska sällskapet uppmärksam på att de små

inhemska bondhundarna måste erkännas som rashundar.

Appenzeller- och Entlebuchersennenhundarna höll först på att förenas till en ras. 1898 fastslogs emellertid en standard för AppenzellerSennenhund. Samma år ställde regeringsrådet i S:t Gallen en summa på 400 franc till förfogande, för att Appenzeller Sennenhundaveln skulle kunna byggas upp. Några intresserade kynologer började hålla utkik på kreaturmarknader i Ost-Schweiz efter typiska appenzellerhundar. Inom kort hade de hittat 30 renrasiga hundar varav 16 dög till avel och på hundutställningen i Winterhur deltog 8 appenzellerhundar i försöksklass. 1899 dog emellertid forstmästare Max Siber, den drivande kraften bland Appenzeller-entusiasterna. Rasen skulle antagligen ha försvunnit om inte professor Heim energiskt skulle ha tagit sin an den. 1906 grundades "Appenzeller Sennenhundclub" och man började föra in rastypiska hundar i Appenzellerstamboken.

### Kuriositet

Också stor Schweizer Sennenhund var nära att försvinna vid sekelskiftet. 1908 ställde kreaturshandlare Franz Schertenleib ut en stor korthårig sennenhund som en kuriositet på en hundutställning i Langenthal. Professor Heim, som var domare förklarade förtjust att det inte var fråga om en korthårig Berner Sennenhund, utan här var äntligen ett exemplar av en urgammal sennenhundras som man länge saknat. Schertenleib lyckades på sina resor spåra upp några

exemplar till, snart var det många som intresserade sig för rasen. De samlades 1912 i Herzogenbuchsee och grundade "Club für Grosse Schweizer Sennenhunde". Klubben såg till att det fanns stor Schweizer Sennenhund på utställningarna, och gjorde på detta sätt rasen bekant. Första världskriget störde emellertid den i början lovande utvecklingen. Sedan följde en stor mul- och klövsjukkepidemi, då en mängd hundar avlivades på grund av att hundarna kunde sprida smitta. Först 1919 kunde klubben för Stor Schweizer Sennenhund igen på allvar ta itu med avelsarbetet.

### Utställda 1913

Det finns en utmärkt rasbeskrivning av entlebucher Sennenhund redan från år 1889. Trots det förblev Entlebuchern helt okänd. 1913 visades för första gången 4 Entlebucherhundar på en utställning. Efter första världskriget hörde man emellertid ingenting om Entlebucherhundarna. När den lokala Berner Sennenhundklubben i S:t Gallen 1924 anordnade en specialutställning för schweiziska sennenhundar deltog både Appenzeller, Berner och stora Schweizerhundar men inga Entlebucherhundar. Dr Bernhard Kobler från S:t Gallen beslöt sig för att ta reda på om rasen verkligen hade dött ut.

I tidningen "Entlebucher" lät han sätta in en annons: "Sökes Entlebucher Sennenhund med stubbsvans". Han fick en mängd svar med fotografier som föreställde alla upptänkliga byrackor och bastarder, men inte en enda föreställan-

de en äkta Entlebucher Sennenhund. En bonde skrev att han hade haft en äkta Entlebucher, men den hade han slaktat och ätit upp. Skinnen fanns kvar och dr Kobler kunde få det för den anspråkslösa summan av 20 franc.

### Kedjad i stallet

Vid det laget var dr Kobler övertygad om att Entlebuchersennenhundarna hade dött ut, en tid senare besökte han kreaturshandlare Franz Schertenleib i Burgdorf. Schertenleib hade utanför Burgdorf ett litet pensionat med tillhörande jordbruk. Där fanns å förutom ett antal pensionatsgäster höns, svin och ungefär 40 Berner Sennenhundar, kedjad i stallet en liten Entlebucher Sennenhund. Dr Kobler undrade om inte de många hundarna störde pensionatsgästerna. Schertenleibs svar var: Berner Sennenhundarna är alla godmodiga djur, men Entlebuchern får man inte röra. På natten släpper jag lös den lilla och ingen kan komma hit.

Schertenleib lyckades ännu hitta några Entlebucherhundar till på en alp vid Brienz. Han skänkte dr Kobler en tik, den första avelstiken när det gällde att bygga upp rasen på nytt. 1927 lyckades professor Heim samla ihop 16 stycken Entlebucherhundar för en avelsmönstring, det var nästan alla som fanns kvar av rasen. Samma år visades 14 Entlebucherhundar upp på en specialutställning för sennenhundar. Från och med denna tid är rasens framtid säkrad. 1930 grundades en egen klubb för Entlebucher Sennenhund.